

[滿分 100 分]

一、單題 (每題 2 分, 共 100 分)

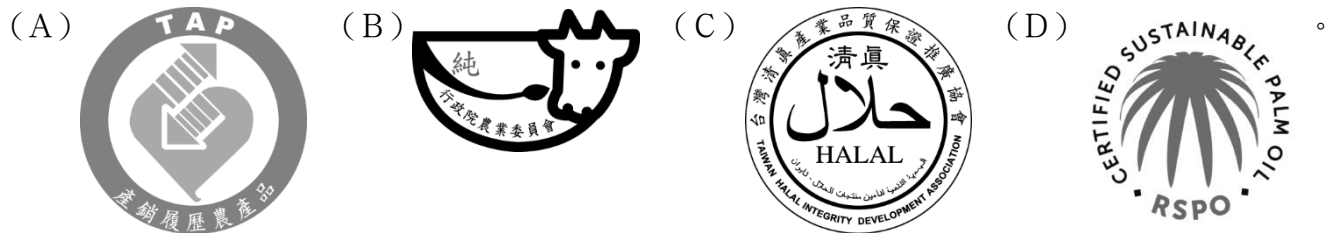
1. () 近年來, 臺灣隨著環保與健康意識抬頭, 出現不同的飲食方式, 如附圖所示, 圖中的「環保」最有可能是哪種環境議題?



(A) 碳排放量 (B) 酸雨蔓延 (C) 臭氧層破壞 (D) 土地沙漠化。

答案：(A)

2. () 紹倫想爭取成為某國中營養午餐的廠商, 為了配合政府推動的食品安全管理效能, 他必須取得下列何種標章, 才能受到學校師生的青睞?



答案：(A)

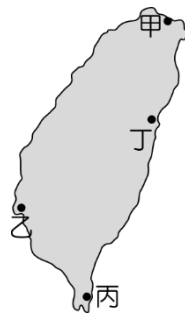
3. () 地名的命名與當地動植物相關, 由附圖判斷, 當地容易形成何種地名?



(A) 鳥松 (B) 牛墟 (C) 鹿寮 (D) 蚵寮。

答案：(B)

4. () 臺灣多樣化的環境孕育了豐富的動植物, 並提供聚落命名的重要素材。例如：「蚵寮」指養蚵人家住的地方, 由臺灣養殖漁業分布推測此類地名在附圖中何處會最多?



(A) 甲 (B) 乙 (C) 丙 (D) 丁。

答案：(B)

5. () 課堂上老師請同學們互相分享生活中自己實踐友善環境飲食生活的例子, 下列哪位同學的行動最符合此種生活方式?
 (A) 智冠：為了身體健康, 我開始改吃日本進口的五穀雜糧 (B) 昌庭：我會留意產品包裝上的碳足跡標籤 (C) 品璇：我常和家人到好市多購買來自美國的冷凍蔬果 (D) 懿安：我家會使用基因改造食品料理三餐。

答案：(B)

6. () 臺灣現有的鄉鎮市區地名是長時間歷史演變而來, 下列何者是從鄭氏政權沿用至今?

(A) 松山 (B) 信義 (C) 新營 (D) 民雄。

答案：(C)

7. () 「WTO」指的是何種組織?

(A) 聯合國 (B) 世界貿易組織 (C) 世界衛生組織 (D) 世界觀光組織。

答案：(B)

8. () 2022 年俄羅斯入侵烏克蘭的軍事活動 (烏俄戰爭), 自爆發以來引起國際高度關注。戰爭爆發前夕, 根據《聯合國糧農組織》(FAO) 統計：「烏俄包辦全球 33% 小麥出口, 其他如玉米占 17%、大麥 27%、葵花油 55%、葵花餅 81%。」而俄羅斯也是全球最大的天然氣出口國, 以及第三大石油出口國。由上述資料可知, 烏俄戰爭的爆發, 可能會帶來下列何種國際問題?

(A) 中美貿易摩擦 (B) 能源價格下降 (C) 歐盟關閉邊境 (D) 糧食價格上漲。

答案：(D)

9. () 近年來, 由於環保和健康的意識抬頭, 所以形成新的飲食文化, 如環保素食和低碳飲食等, 在餐廳中逐漸受到歡迎與重視。我們若到臺東旅遊, 則下列菜單中, 何項餐點最符合該飲食方式的概念?

(A)美國進口無污染的生菜 (B)法國山區生產的葡萄 (C)花東縱谷種植的稻米 (D)日本精選的無毒蔬果。

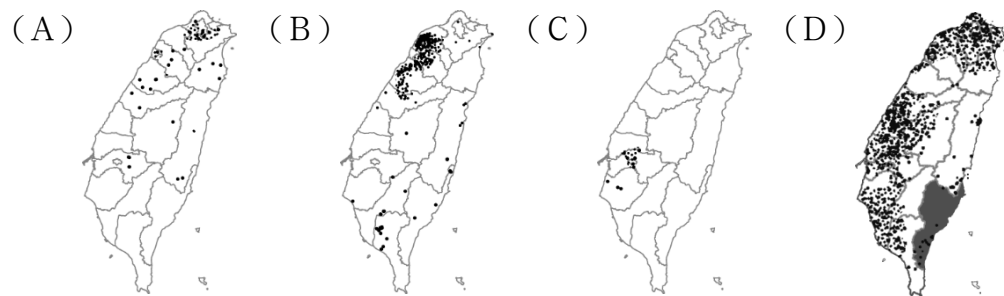
答案：(C)

10. () 茄苳是臺灣原生樹種，主要分布在低海拔地區，可長成高大的樹木。由於樹冠多為廣闊的傘形，所以極具遮蔭效果，經常成為聚落。以該樹種命名的聚落遍布全臺，其中最著名的莫過於臺東的金城武樹了。若依茄苳的生長條件判斷，以此樹種為地名的聚落較不可能分布於下列何處？

(A)嘉南平原 (B)雪山山脈 (C)新竹丘陵 (D)屏東平原。

答案：(B)

11. () 「嶼」、「窩」等地形用字，是某個族群特色的地名用詞，依據臺灣各族群的分布判斷，這些地形用字的地名分布與下列哪張圖所呈現的最相符？



答案：(B)

12. () 附圖是臺灣有關鹿的地名分布圖，可推測昔日臺灣鹿群分布狀況如何？



(A)分布集中 (B)分布廣 (C)分布密集 (D)無法判斷。

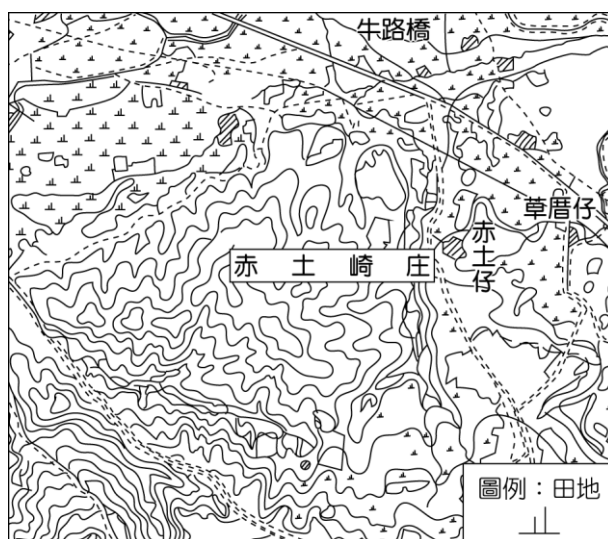
答案：(B)

13. () 近年來，臺灣對外出口的農產品在海外市場上遇到了來自中國的農產品競爭，我們盛產的水果雖然品質較佳，卻因為價格較高，所以不敵中國生產的水果。上述臺灣農業生產成本較高的原因和下列哪一項的關係最為密切？

(A)耕地面積狹小 (B)氣候過於溼熱 (C)土壤較為貧瘠 (D)對外交通不便。

答案：(A)

14. () 新竹市東區有一傳統地名「赤土崎」，附圖為取自臺灣堡圖（1904年）標示「赤土崎庄」的資料（粗框處），根據史料，當地曾是日治時期海軍的燃料廠與油料庫。若從地圖資料推論地名由來，「赤土」是指紅色土壤，「崎」則是指下列何種環境特色？



(A)鄰近水邊 (B)河道彎曲 (C)位在山腳 (D)坡度陡峭。

答案：(D)

15. () 附圖為某縣市標誌，政府網站介紹如下：「以太陽在海面升起的意象象徵太平洋的曙光；每個光點代表各族群色彩：阿美族、太魯閣族、布農族、噶瑪蘭族、撒奇萊雅族、賽德克族、漢族，各大族群融合。」其行政區名由來相傳來此開墾的漢人，見溪水奔海時呈迴旋狀，稱之為洄瀾。以上資料指的是下列哪個縣市？



(A)桃園市 (B)臺中市 (C)嘉義縣 (D)花蓮縣。

答案：(D)

16. () 臺灣原住民地名中除了番與社之外，多為原住民族語音譯，如含巴、那、塔等字的地名很多。附圖為「巴」字地名分布圖，下列關於該分布圖的敘述何者正確？



(A)多分布在西部地區 (B)只分布於高山地形 (C)地名皆源自排灣族語 (D)主要集中在花東兩縣市。

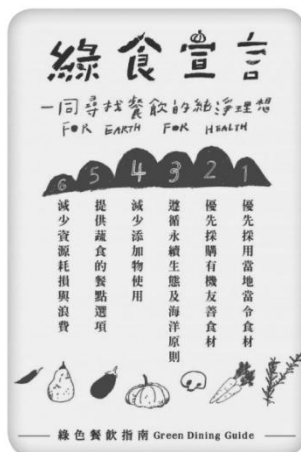
答案：(D)

17. () 臺灣的食品安全問題中，大部分農產品加工後較難辨識原先樣貌，造成消費者的疑慮，例如：部分食品會添加防腐劑，其主要目的為何？

(A)提高附加價值 (B)延長保存期限 (C)增加營養價值 (D)減少運輸里程。

答案：(B)

18. () 附圖是綠食宣言的圖片，下列何者不符合綠食宣言原則？



(A)多使用塑膠袋 (B)自備餐具、環保杯、環保袋 (C)優先採購有機友善食材 (D)做好資源回收，讓資源再利用。

答案：(A)

19. () 近年來食安問題頻傳，消費者為了食得安心而選購有附圖標章的農產品，經過此認證的產品具有下列何種特徵？



(A)產品價格相對便宜 (B)包裝較為精緻好看 (C)保存期限可以延長 (D)無農藥的種植方式。

答案：(D)

20. () 隨著低碳飲食的流行，消費者開始關注何種農業，以及食物的來源、生產過程？

(A)休閒 (B)觀光 (C)精緻 (D)有機。

答案：(D)

21. () 臺灣曾有「香蕉王國」的美稱，但隨著許多熱帶國家大規模生產的低價產品進入國際市場，臺灣的香蕉出口逐漸喪失優勢，而其他的水果也面臨相似的困境。考量我國農業的現況，下列何者是增加臺灣水果競爭力最為可行且成效最大的策略？

(A)農業技術研發，提升產品品質 (B)採取機械耕作，提高生產效率 (C)擴大種植面積，降低生產成本 (D)限制國外進口，保障農民權益。

答案：(A)

22. () 小名利用假期前往花東一帶旅遊，除了欣賞風光明媚的美景外，當然不可或缺的購買純淨無污染的農業伴手禮回來。附圖為他在農會採購時見到的相關商品，和以往大不相同，這種改變將帶來何種影響？



(A)提高附加價值 (B)擴大耕作面積 (C)推動機械生產 (D)改變飲食習慣。

答案：(A)

23. () 彰化舊名為「半線」，清帝國時期取「彰聖天子丕昌海嶼之化歟」之意，設立彰化縣以彰顯皇朝教化。下列哪個縣市的名稱由來與彰化相同？

(A)臺東 (B)嘉義 (C)宜蘭 (D)澎湖。

答案：(B)

24. () 農夫市集強調生產者與消費者的良性互動，目前在臺灣已如雨後春筍般在各地出現，市集銷售的農產品頗受消費者信賴，是因其具有下列何種特點？

(A)農產大量生產 (B)專賣進口農產 (C)包裝精緻好看 (D)強調地產地消。

答案：(D)

25. () 近年來，隨著環保意識抬頭，出現低碳友善環境飲食。附圖為我國政府所發出的某一標章，腳掌中的數據代表「排放量的多寡」。依據判斷，下列何者最符合圖中的概念，數據可能最低？



(A)選擇集約耕作的農作 (B)選擇地產地消的食物 (C)減少購買非糧食作物 (D)避免購買昂貴的食物。

答案：(B)

26. () 臺灣某行政區名稱源自：「因外海波濤洶湧，港口周圍島嶼環繞而海浪平靜，故稱『平湖』。」文中所指的行政區，具有下列何種觀光特色景點？

(A)深黑的柱狀玄武岩台地 (B)達悟族的傳統生活場域 (C)戰地史蹟與閩南式建築 (D)陡直清水斷崖與太平洋。

答案：(A)

27. () 2019年起，全球在新型冠狀病毒 (COVID-19) 的籠罩下，改變了人類生活，以「吃」的層面來說，醫學研究發現：「肥胖者更容易死於 COVID-19，就算活下來，也比體型輕瘦的人需要更長的時間痊癒。」近年來，臺灣隨著健康意識抬頭，許多人以素食取代肉類。此飲食型態改變除了較健康之外，還具有下列何項目的？

(A)減少運輸的里程 (B)加速飲食的交流 (C)增加食物的美味 (D)降低碳的排放量。

答案：(D)

28. () 農曆七月時，琪琪和朋友去桃園新屋鄉參觀當地著名的賽神豬中元節祭典，在當地可以吃到何種特色菜？

(A)閩南菜 (B)客家菜 (C)原住民菜 (D)西方速食。

答案：(B)

29. () 臺灣受到加入國際性經濟組織的影響，農業面臨進口農產品的競爭，衝擊在地小農。上述提及的「國際性經濟組織」，其簡稱為何？

(A)WTO (B)WHO (C)APEC (D)OPEC。

答案：(A)

30. () 住家在桃園市的阿翰，打算在量販店採買各種水果，若僅考慮產品的產地標示來看，下列何者的食物里程最長？

(A)美國的蘋果 (B)紐西蘭的奇異果 (C)日本的櫻桃 (D)桃園市的水蜜桃。

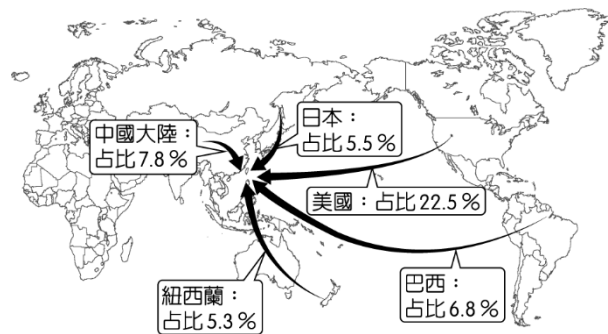
答案：(A)

31. () 附圖為 18 世紀法國人繪製的臺灣，可以看到臺灣西部與東部出現明顯的繪製差異，其原因最可能為下列何者？



(A)當時繪圖技術不完全 (B)東部河川堆積作用強 (C)對東部地區認識尚淺 (D)涉及清帝國管制機密。
 答案：(C)

32. () 附圖為臺灣 2020 年農產品前五大進口國家或地區，依圖中提供的資訊判斷，其占比最高的國家主要是進口下列哪三種作物？



(A)黃豆、小麥、玉米 (B)棉花、稻米、菸草 (C)葡萄、橄欖、柑橘 (D)咖啡、甘蔗、橡膠。
 答案：(A)

33. () 我國政府為了促進經濟發展，加入下列哪一項貿易組織後，降低農產品進口關稅，使農民生計大受影響？
 (A)東南亞國家協會 (B)亞太經濟合作會議 (C)美墨加協定 (D)世界貿易組織。
 答案：(D)

34. () 臺灣地狹人稠，不利大規模農業耕種，許多雜糧需靠進口。近年來，部分農民轉為以生產蝴蝶蘭、茶葉、毛豆等作物為主，其主要目的為何？
 (A)提高附加價值 (B)降低生產成本 (C)縮小城鄉差距 (D)減少運輸里程。
 答案：(A)

35. () 近年來，企業紛紛推出碳足跡產品，如運動飲料。企業推行碳足跡產品有何好處？
 (A)生產過程可減碳 (B)提升企業形象 (C)研發出低碳產品 (D)以上皆是。
 答案：(D)

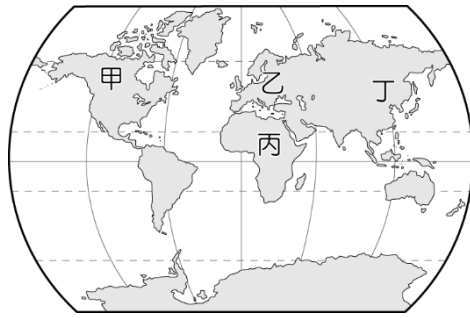
36. () 食品工業的發達使我們購買的食品經常經過層層加工，難以窺見原貌，近年來，層出不窮的食安問題皆源於此。下列何者的作法最能重建消費者對食品的信心？
 (A)發展精緻農業 (B)支持在地小農 (C)廣設銷售平臺 (D)推動產銷履歷。
 答案：(D)

37. () 某稻農因應外在環境的衝擊，而依據附表的調查分析，改變其耕作與經營模式，以提升獲利。上述現象反映出農業發展的何種特色？

養生穀物消費調查	
消費族群分析	消費者偏好分析
1. 年齡：	1. 品種：
2. 性別：	2. 口感：
3. 職業：	3. 營養價值：
4. ……	4. 價格：
	5. ……

(A)全球化經營 (B)機械化生產 (C)勞動力老化 (D)產品商品化。
 答案：(D)

38. () 基因改造食物已成為你我生活中的日常，雖然帶來了更佳的糧食供應和作物品質，卻也造成大自然的疑慮。目前全球基因改造食物中，以下列哪一洲的耕作面積最大？



(A)甲 (B)乙 (C)丙 (D)丁。

答案：(A)

39. () 嘉義東石鄉位在海邊，每逢大雨常淹水，上述東石屬於中國何處常見的地名？

(A)泉州 (B)漳州 (C)汀州 (D)惠州。

答案：(A)

40. () 「臺灣夏天著名的芒果，品種多達 18 種，如土芒果、愛文、金煌、黑香、夏雪……等，它們的大小及顏色不一。」上文顯示臺灣農業的何種特色？

(A)勞力老化 (B)技術進步 (C)集約農業 (D)休閒農業。

答案：(B)

41. () 臺灣一詞已使用數百年，不同時期臺灣的範圍與層級並不相同，哪一時期臺灣範圍最小？

(A)荷蘭 (B)鄭氏 (C)清帝國 (D)民國。

答案：(A)

42. () 為了對家鄉有更進一步的認識，小桃利用網路查詢家鄉桃園市場梅區的地名由來，結果如下。由以下資料可知，先民主要參考下列何種環境特色命名聚落？

昔稱「楊梅壩」，清代乾隆年間客家移民建村於坑谷中，因當地生長茂盛的楊梅樹，故得名。民國 9 年（日治大正 9 年）改稱「楊梅」。

(A)產業活動 (B)天然植物 (C)政權意識 (D)原鄉地名。

答案：(B)

43. () 彰化縣、雲林縣曾經是臺灣傳統水稻、甘蔗的主要分布區域，近年來逐漸轉作花卉蔬果專業區，此種農作物的轉變，與下列何項因素關係最密切？

(A)農業技術先進 (B)採取機械耕作 (C)擴大耕種面積 (D)市場需求導向。

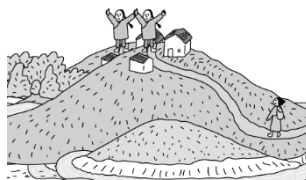
答案：(D)

44. () 下列何者是政府鼓勵民眾購買在地食物的主因？

(A)鎖國政策 (B)穩定農產品價格 (C)減少運輸所製造的碳排放 (D)避免外來食物入侵。

答案：(C)

45. () 地名的命名與當地地勢有關，由附圖判斷，住在山坡上面的人不怕淹水，但是取水較不方便，此地容易形成何種地名？



(A)崎腳 (B)崎頂 (C)大灣 (D)崙仔。

答案：(B)

46. () 農業產品的國際貿易過程中，如何克服產品的品質避免腐爛敗壞相當重要，所以研發出冷鏈技術，以因應在漫長的運送過程中確保品質。下列何種農牧產品對外出口時，對於該技術的依賴性最高？

(A)稻米 (B)蔬菜 (C)玉米 (D)小麥。

答案：(B)

47. () 「臺灣」這個地名最早可追溯至平埔族人所稱的 Tavoan，其所指稱的地區大約位於古台江內海一帶，過去是海水、陸地交會的的潟湖。根據判斷，上述 Tavoan 所指的地區，現今最不可能出現下列哪一景觀？

(A)鹽田 (B)魚塢 (C)岬灣 (D)沙洲。

答案：(C)。

48. () 桃園因當年移民入墾後，在此地遍植桃樹而名為「桃仔園」。由上述內容可知，其名稱的由來與下列何者最相似？

(A)臺東 (B)花蓮 (C)基隆 (D)嘉義。

答案：(B)

49. () 隨著全球貿易的發展，許多食物不僅在當地生產與消費，也會經由長途運輸，跨越國界或大洋，送往世界各地消費者

的手中。上述「食物從生產地到消費者手中所行經的距離」，其最可能為下列何者？

(A)消費里程 (B)食物里程 (C)生產里程 (D)交通里程。

答案：(B)

50. () 當國際糧價波動或各國因災害限制農產品出口時，臺灣糧食安全議題便受到廣泛關注。由於臺灣糧食高度依賴進口，國人對糧食供應穩定性產生疑慮。上述地區糧食高度依賴進口的主要原因為何？

(A)農業灌溉水源長期短缺 (B)國內生產成本較高 (C)國人對在地農產品信心不足 (D)青年勞動人口投入農業意願高。

答案：(B)