

國立中科實中 114 學年度第一學期七年級公民科補行評量題庫

一、單選題：每格 2 分、共 100 分

- () 1. 家庭的型態因為其共同生活的成員而有所差異，根據下列四人對於自己家庭成員的描述，何者屬於「大家庭」的型態？

(A) 美莉：我們家有爺爺、奶奶、爸爸、媽媽、我和姊姊

(B) 阿光：我們家除了我之外，只有爸爸、媽媽

(C) 小欣：我們家有爺爺、奶奶、爸爸、媽媽、我和弟弟，以及叔叔、嬸嬸

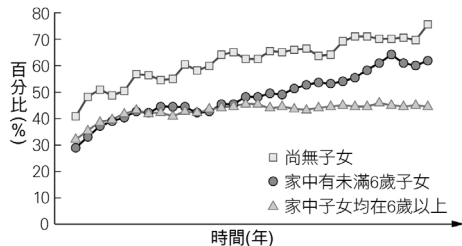
(D) 敏琪：我和外公、外婆住在一起

- () 2. 右列是筱娟在立法院網站上看到的部分內容。依據內容判斷，這應該是哪部法律的規範？

學校應提供性別平等之學習環境，尊重及考量學生與教職員工之不同性別、性別特質、性別認同或性傾向，並建立安全之校園空間。

- (A)《民法》 (B)《性騷擾防治法》 (C)《性別工作平等法》 (D)《性別平等教育法》

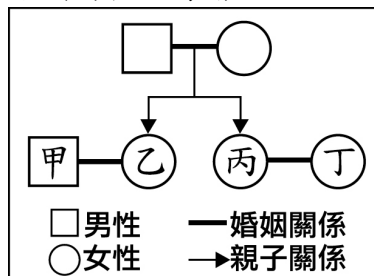
- () 3. 附圖是甲國在近三十年間，三種已婚女性的勞動力參與率。根據圖中資訊，可推論出該國社會存在下列何種現象？



勞動力參與率：15 歲以上民間人口中，已有工作者及正在找工作者的比率。

- (A)家務勞動影響了女性參與市場勞動的機會 (B)外籍配偶增多影響了該國女性的工作機會 (C)家庭型態變遷使女性承擔較多的家務勞動 (D)女性投入家務勞動的總時數比市場勞動多

- () 4. 一對姊妹先後結婚了，附圖是他們之間關係的示意圖。根據圖中內容判斷，甲、乙、丙、丁四人之間最不可能存在下列何種親屬關係？



- (A)配偶 (B)姻親 (C)直系血親 (D)旁系血親

- () 5. 附圖為某社區進行社區營造的重點內容。此主要可以達成永續社區發展的何種面向？

- 生態公園
- 環境綠美化

- (A)重視經濟發展 (B)注重環境生態 (C)重視社會與文化 (D)落實公共參與


- () 6. 美國於 2022 年 6 月 21 日起，禁止進口來自中國 新疆的商品，因為美國政府認為這些商品是強迫維吾爾人勞動的產物。如果企業想要繼續將在新疆生產的商品出口至美國，則必須提出充足的證據，證明商品的生產過程沒有涉及強迫勞動問題。美國執行上述管制措施的主要理由，最可能是下列何者？ (A)擴大對外貿易的出超金額 (B)減少全球化下的貿易障礙 (C)保障旅外國民的工作權益 (D)避免侵害人權的商業行為

- () 7. 添貴家境清寒，父母親經常忙到晚上 11 點才回到家，根本沒有時間與心力管教孩子；添貴放學後成為名符其實的「浮萍兒」，通常在外四處遊蕩、玩樂，不久就學會抽菸喝酒，並且中輟、蹺家。添貴家的家庭功能有著諸多缺失，但絕沒有包括下列哪一個？ (A)經濟功能 (B)生育功能 (C)心理功能 (D)教育功能

- () 8. 我國少子化與高齡化的情況日益嚴重，未來恐面臨勞動力不足的危機。政府除了促進人口成長以減緩影響程度外，根據人力運用調查資料顯示，2018 年時約有 150 萬的壯年人口，因須承擔無酬勞動而未就業，有學者建議可設法提高這些人參與市場勞動的意願。根據上述內容判斷，下列何者最可能是該學者的建議之一？ (A)延後高齡勞工的退休年齡 (B)廣設優質平價的托育機構 (C)增加中小企業的就業機會 (D)健全國際志工的培訓制度

- () 9. 某國中學生自治組織選舉前，針對二種投票方式進行調查，其中願意投票的人數比例如附表所示。根據上述內容判斷，關於此一調查結果，下列敘述何者最適當？

年級 \ 投票方式	實體投票	網路投票
七	48%	93%
八	49%	95%
九	42%	90%

 實體投票：設置投票箱用實體選票圈選。

- (A)實體投票比網路投票更能形成民意 (B)使用科技可能有洩漏個人資料的風險 (C)實體投票比網路投票更符合無記名原則 (D)使用科技能提升學生參與公共事務的程度
- ()10. 「安寧療護」是指對於患有不癒之症的病人，所採行的全人照顧，除了透過疼痛控制來減緩身體上的不適症狀外，也能避免在生病末期仍遭受各種醫療的折磨。根據上述內容判斷，下列哪項最符合安寧療護的精神？ (A)減少病人醫療支出 (B)加速病人恢復健康 (C)與其他病人做隔離 (D)保障病人人性尊嚴
- ()11. 社區意識是指居住在同一地區的人民，對該地區產生一種休戚與共的心理認同感，依此定義，下列四位的說法，何者最能反映該社區具有「社區意識」？ (A)幸福：「本區的住戶都是電子新貴。」 (B)安康：「本區有企業家能提供財源辦理活動。」 (C)和睦：「居民以身為本社區的一分子自豪。」 (D)同樂：「本區是縣內唯一的高級別墅社區。」
- ()12. 新聞報導：「教廷發布宣言，譴責所有侵犯人類的行為，例如給予非人的生活條件、任意監禁或驅逐出境、奴役或販賣人口；以及有辱人格的工作條件，僅將個人視為謀利工具，而不是自由的個體。」由上述內容可知，該宣言最重視以下哪個概念？ (A)促進人民就業 (B)普及國民教育 (C)維護人性尊嚴 (D)打擊重大犯罪
- ()13. 在符合社會規範與學校規定的原則下，由學生成立自治組織，共同管理自身事務的概念，稱為下列何者？ (A)學生安全 (B)學生福利 (C)學生自治 (D)學生治校
- ()14. 附圖是下課時班上發生的情況，此時小美的行為受到老師嚴厲制止，原因最可能為下列何者？

小美：「我的課本不見了，是不是你拿走的？」
 小明：「我才沒有，你不要誣賴別人！」
 （小美拿走小明的書包）
 小美：「讓我看有沒有藏在書包裡！」

(A)未尊重他人隱私權 (B)影響同學的生存權利 (C)未尊重他人學習權 (D)對同學造成肢體傷害

- ()15. 日前新聞報導，父母將5歲幼兒單獨留置家中，發生幼兒從窗臺摔落的意外，造成嚴重骨折。經過警方的調查，這對父母經常讓幼兒單獨在家，或者隨意丟給鄰居的小孩照顧。這對父母的行為，可能會受到下列哪一項處置？ (A)警察代為聲請保護令 (B)限制父母遠離其子女 (C)將小孩轉送他人收養 (D)暫時禁止其行使親權
- ()16. 小明在網路上看到附圖中的國際新聞，根據內容判斷，下列敘述何者最為恰當？

美國宣布從阿富汗撤軍，缺乏援助的阿富汗政府軍隊實力大減，當地武裝組織隨也宣布將追捕「黑名單」中的人民，許多曾幫助美軍維持治安的阿富汗女性，如今可能遭組織俘虜。

(A)法律未保障人民享有基本權利 (B)居民權利仰賴自治組織的保護 (C)人民權利受到美軍侵害 (D)當地人權狀況漸入佳境

- ()17. 依據我國《病人自主權利法》規定，20歲以上且具完全行為能力者，就可以預立醫療決定，在未來的生命末期、不可逆轉昏迷、永久植物人、失智程度極嚴重無法自理等重症時，可以拒絕維持生命治療或人工餵養，避免發生拖累家人的困境。該法之規定正是與人性尊嚴中何種內涵相契合？ (A)個人擁有自我決定的能力與機會 (B)個人應享有最高的人性尊嚴 (C)個人生命與身體應維持完整 (D)個人享有人應有的生存條件
- ()18. 附圖是關於我國親屬關係的要點整理。依據內容判斷，哪項整理是正確的？

親屬關係
 甲、法源依據：《民法》
 乙、法定類別：配偶、血親、婚姻
 丙、成員關係：彼此間必須有相同的血緣關係
 丁、社會關係：此種關係與一般朋友關係相同

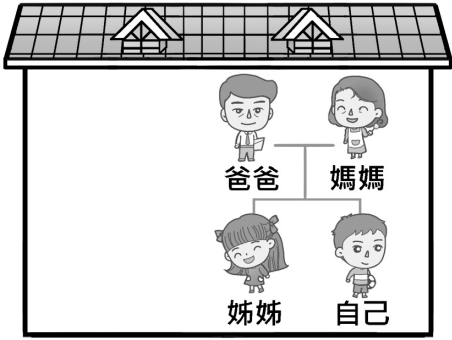
(A)甲 (B)乙 (C)丙 (D)丁

()19. 附表是比較我國家庭在社會變遷的過程中，所發生的改變及其比較，其中哪項敘述是正確的？

	傳統社會	現代社會
(甲)家庭型態	三代家庭為主	血緣家庭為主
(乙)家務分工	夫妻傾向於凡事共同決定與分擔家務	洗衣、煮飯、相夫教子為女性的主要工作
(丙)家庭觀念	以「父權」為中心維繫整個家庭甚至家族	父權式微，趨向平等民主
(丁)教養子女	父母能尊重子女的意見，但子女仍無自主權	父母和子女間的關係嚴肅

(A)甲 (B)乙 (C)丙 (D)丁

()20. 附圖是余祥在考試時寫到的題目，他應該寫的正確答案是下列何者？



(A)折衷家庭 (B)核心家庭 (C)三代家庭 (D)擴展家庭

()21. 所謂的性別角色之概念，可以從許多管道學習，下列何者是透過傳播媒體學習？ (A)小萍立志要跟媽媽一樣當溫柔的女生 (B)阿山跟好哥們一同選擇就讀第三類組 (C)天偉在軍校就讀時，學習到果決勇敢 (D)小芬看見化妝品廣告都由女明星代言

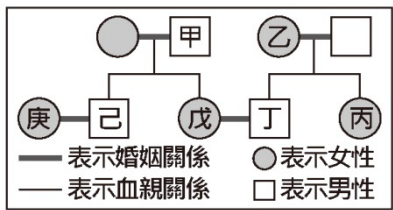
()22. 民國 93 年 6 月 23 日公布施行的《性別平等教育法》，具有何種意義？(甲)以教育方式消除性別歧視，促進性別地位的實質平等；(乙)男女強制分校或分班，以落實平等受教權；(丙)可以完全杜絕社會上所有的性侵害及性騷擾事件；(丁)使校園性侵害和性騷擾事件得到有效的處理。 (A)甲乙 (B)甲丙 (C)甲丁 (D)乙丙

()23. 對於會議中偶發的緊急事件，若因此影響到全體或個人權利者，會議成員得提出下列何者，要求主席予以糾正？ (A)秩序問題 (B)申訴 (C)擱置動議 (D)權宜問題

()24. 我國政府擴大不孕症治療的補助對象，由低收入戶、中低收入戶擴大至所有未滿 45 歲的國民。推動前述政策目的，應是為了解決下列何種問題？ (A)老人安養與照顧 (B)新住民文化適應 (C)家庭暴力 (D)少子化

()25. 男生有鬍子、喉結，女生有生理期，這種男女生身體結構與生理特徵上的差異，稱為下列何者？ (A)性別刻板印象 (B)社會性別 (C)性別歧視 (D)生理性別

()26. 附圖為甲、乙二家人之間的親屬關係圖，根據我國《民法》規定判斷，下列哪一組合的親屬關係屬於姻親？



(A)甲與乙 (B)乙與戊 (C)丙與庚 (D)己與庚

()27. 附圖為國內學者針對某種社區型態之考慮面向。該社區型態應是指下列何者？

- 生態(環境)
- 生活(社會與文化)
- 生產(經濟)
- 體制(社區參與及治理)

(A)生態社區 (B)永續社區 (C)鄉村型社區 (D)都市型社區

()28. 下列何種權利是指對於未成年子女，父母應負保護與教養之責，使子女的身體、財產免於受到傷害，包括父母對子女身體的監護與財產監護兩大類？ (A)親權 (B)探視權 (C)懲戒權 (D)教養權

()29. 惠如在照顧丈夫前妻所生的女兒時，只能感嘆「後母難為」。除了因為國中生正值青春期的叛逆外，女兒更對父親的再娶感到不滿。由此可知，惠如的家庭屬於哪種型態？ (A)三代家庭 (B)繼親家庭 (C)頂客家庭 (D)擴展家庭

()30. 附表為新北市政府針對低收入所推行的政策。此一政策正是與人性尊嚴中何種內涵相契合？

新北市低收入發放金額			
款別	家庭生活補助	兒童生活補助	學生生活補助
一款	每人 9,829 元	—	—
二款	每戶 5,000 元	每人 2,200 元	每戶 5,000 元
三款	—	每人 2,200 元	每戶 5,000 元

(A)個人應享有最低的人權保障 (B)個人享有人應有的生存條件 (C)個人生命與身體應維持完整 (D)個人擁有自我決定的能力與機會

()31. 上公民課時，老師請同學發表對於「學生自治」的看法。下列四位同學，哪位的說法最正確？ (A)祥霖：「學校的事務全部交由學生自行決定。」 (B)亞齊：「學校的事務由學生代表會開會決定。」 (C)玉芬：「開班會是最常進行的學生自治活動。」 (D)雅筑：「學生讀書就好，不須進行學生自治。」

()32. 小球生長在一個大家族之中，家中的親屬關係十分複雜，下列四組親屬組合，哪一組與小球的關係皆屬於姻親？

(A)姑媽、祖母、表妹 (B)爺爺、舅媽、姨丈 (C)堂姊、叔叔、表弟 (D)姨丈、姊夫、伯母

()33. 右列是三件性騷擾事件。根據事件性質判斷，這三起事件分別違反下列哪一部法律規定？(甲)性別工作平等法；(乙)性騷擾防治法；(丙)性別平等教育法。

Q1：雇主要求男性員工不得請育嬰假，該屬何法管？
Q2：學生放學時被鄰校學生性騷擾，該屬何法管？
Q3：學生在校內如廁被潛入分子性騷擾，該屬何法管？

(A)甲乙丙 (B)丙甲乙 (C)甲丙乙 (D)乙丙甲

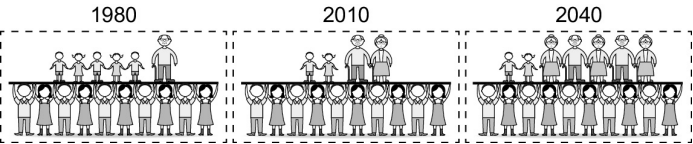
()34. 英臺一家人過年都會回到外公外婆家團聚，她最喜歡和表姊一同到田裡控窯，舅媽和舅舅還會包紅包給她，晚上再和大家一起放沖天炮。上述英臺的親戚中，不包括下列何者？ (A)直系血親 (B)旁系血親 (C)擬制血親 (D)姻親

()35. 我國《民法》第九百六十九條：「稱姻親者，謂血親之配偶、配偶之血親及配偶之血親之配偶。」附表關於仙女家庭中親屬關係的分類說明，何者正確？

	親 屬 關 係	姻 親 種 類
(甲)大仙女	大仙女與公婆	血親的配偶
(乙)二仙女	二仙女與姊夫	配偶的血親
(丙)三仙女	三仙女的丈夫的妹妹	配偶的血親
(丁)小仙女	小仙女的母親的哥哥	配偶的血親的配偶

(A)甲 (B)乙 (C)丙 (D)丁

()36. 附圖為臺灣 1980 年、2010 年及推估 2040 年的扶養比示意圖。依據內容判斷，這個變遷趨勢顯示我國面臨哪項家庭問題？



(A)家庭暴力 (B)多子化 (C)結婚率上升 (D)老人安養

()37. 公民課時，老師教到「親權行使」的概念，下列同學的回應，何者完全正確？ (A)親權是子女要拿錢回家孝敬父母 (B)成年子女棄養父母是違反親權的 (C)父母要求犯錯的未成年子女跪算盤是執行親權 (D)父母禁止未成年子女深夜外出，是親權的行使

()38. 在親屬關係中，「妯娌」應屬於哪種姻親關係？ (A)血親的配偶 (B)配偶的血親的配偶 (C)配偶的血親 (D)血親的配偶的血親

()39. 今年過年時，莉婷共收到 6 包壓歲錢（如附表）。依據表中資料判斷，她從「旁系血親」領到的壓歲錢共有多少元？

伯父	1,000 元	大哥	600 元
爸爸	1,200 元	外婆	800 元
孀孀	600 元	姑姑	800 元

(A)3,600 元 (B)4,200 元 (C)2,400 元 (D)5,000 元

()40. 週刊爆料：「女星婚姻生變，夫妻參加跨年派對，老公酒醉竟拿裝飾品打她，甚至掐她脖子，加上老公長期言語暴力，離婚只是遲早的問題。」針對上述的情況，可以尋求下列哪一種方法解決？ (A)這只是家務事，應該要隱忍包容 (B)可以依《民法》保護自己的權益 (C)女星可以向地方法院聲請保護令 (D)可撥打 110 婦幼保護專線尋求協助

- ()41. 在我國，政府為促進性別地位之實質平等，消除性別歧視，維護人格尊嚴，厚植並建立性別平等之教育資源與環境，因此制定《性別平等教育法》。下列哪種案件不適用上述法律？ (A)陳老師經常對女學生說黃色笑話 (B)國三的阿豪經常碰觸女同學胸部 (C)張老師與老婆價值觀不合準備辦離婚 (D)體育老師經常用「娘砲」嘲諷男學生
- ()42. 開會過程中，學藝股長突然對園遊會有不錯的點子，想跟全班同學討論，那麼他應該在何時提出會比較妥當？ (A)報告事項 (B)討論事項 (C)臨時動議 (D)散會
- ()43. 附表是樂樂國家庭類型統計，依據內容判斷，下列敘述何者正確？

	2006	2016
夫婦	13%	17%
單親	8%	9%
核心	47%	40%
三代	15%	15%
其他	17%	19%

- (A)三代同堂成為主要的家庭型態 (B)現在大家庭的型態已經不常見 (C)單親家庭有逐漸減少的趨勢 (D)頂客家庭有逐漸減少的現象
- ()44. 下列四人在討論性別議題，其中誰的說法最正確？ (A)小凡：「生理性別對生涯發展有絕對的影響。」 (B)承承：「性別角色是由社會後天所賦予塑造。」 (C)小艾：「對性別抱有既定印象，是性別歧視。」 (D)阿強：「性騷擾指肢體上接觸，不包含言語。」
- ()45. 在進行學生自治前，必須遵守下列哪一項先決要件，並以此為學生自治的前提？ (A)遵守學校及社會規範的規定 (B)爭取過半數家長的支持 (C)由學生會會長全權負責 (D)徵求全體同學的支持
- ()46. 小翔生長在一個大家庭，每逢過年就是要跟許多來團圓的親戚拜年。下列哪一組親戚與小翔完全沒有血緣關係？ (A)爺爺、爸爸、外婆 (B)阿姨、叔叔、姑姑 (C)姑丈、嫂嫂、姊夫 (D)哥哥、堂姊、外甥
- ()47. 一群同學討論「平權家庭」的概念，下列發言何者是正確的？ (A)小丁：「父母應該將孩子視為自己的財產，可以任意對待。」 (B)大元：「父母過世後，子女不論男女，都可以平等繼承遺產。」 (C)阿勝：「夫妻對子女管教態度不一樣時，應該以丈夫意見為主。」 (D)清仔：「子女若有對父母家暴，甚至遺棄，會被停止行使親權。」
- ()48. 小威的父母離婚後，他和弟弟跟爸爸同住，但是家裡常發生右圖的狀況。下列關於此狀況的描述何者正確？



- (A)情緒性言語只是暫時的，不能算是家庭暴力 (B)家暴只包含身體上的虐待，用偏激的語言不算 (C)小威請求導師協助，由導師向法院聲請保護令 (D)小威可以透過撥打 113 專線，向主管機關通報
- ()49. 現在的年輕人勇於追求自我理想，而把重心放在經營事業上，使得生育率愈來愈低，讓臺灣未來可能會有下列哪個問題的發生？ (A)經濟蓬勃發展 (B)老人安養負擔重 (C)房價愈來愈高 (D)環境汙染日益嚴重
- ()50. 小新的班上在選模範生時，剛好由妮妮跟阿呆同票，此時身為主席的小新該如何決定誰當選？ (A)重新投票 (B)抽籤決定 (C)導師決定 (D)加入主席投票

- 1.(C) 2.(D) 3.(A) 4.(C) 5.(B)
6.(D) 7.(B) 8.(B) 9.(D) 10.(D)
11.(C) 12.(C) 13.(C) 14.(A) 15.(D)
16.(A) 17.(A) 18.(A) 19.(C) 20.(B)
21.(D) 22.(C) 23.(D) 24.(D) 25.(D)
26.(B) 27.(B) 28.(A) 29.(B) 30.(B)
31.(C) 32.(D) 33.(C) 34.(C) 35.(C)
36.(D) 37.(D) 38.(B) 39.(C) 40.(C)
41.(C) 42.(C) 43.(B) 44.(B) 45.(A)
46.(C) 47.(B) 48.(D) 49.(B) 50.(B)