

財團法人大學入學考試中心基金會大學入學考試中心

112 學年度分科測驗
成績相關統計資料說明會

112.07.28

一、108-110 指考與 111-112 分科測驗報名人數與各科選考人數

指考報名人數於 108 學年度之後呈下降趨勢，109 學年度較 108 學年度減少 5,365 人，110 學年度則較 109 學年度減少 2,836 人，111 學年度改為分科測驗後，報名人數下降至 29,086 人，較 110 學年度指考減少 11,832 人，但 112 學年度分科測驗則較 111 學年度增加 13,171 人，增加比率約為 45%。整體報名人數與歷年相較，112 分科測驗報名人數 42,257 人與 109 指考 43,754 人及 110 指考 40,918 人相當。

學年度	報名人數	選考人數									
		國文	英文	數學甲	數學乙	化學	物理	生物	歷史	地理	公民與社會
112	42,257	--	--	26,792	--	23,703	23,057	15,636	20,883	19,152	21,515
111	29,086	--	--	18,548	--	16,325	15,944	10,966	14,383	13,592	14,891
110	40,918	40,099	40,759	22,327	30,805	20,564	19,589	14,546	20,647	19,714	19,055
109	43,754	42,715	43,615	22,990	31,979	21,182	20,039	14,745	22,283	21,126	20,393
108	49,119	48,175	48,992	25,298	35,582	23,326	22,047	16,335	25,803	24,641	22,908

註：109 年人數含因應 COVID-19 疫情辦理之補考。

各科選考人數相較於 111 學年度皆增加，增加比率介於 40%至 45%之間；數學甲、化學、物理及生物考科選考人數較接近 108 指考選考人數，歷史及地理考科則與 110 指考相當，公民與社會考科選考人數介於 108 指考及 109 指考間。

二、112 分科測驗各科級距以及原得總分與級分對照

以各科到考考生，計算其原得總分前百分之一考生（小數以無條件進入法取至個位數）的平均原得總分（取至小數第二位，第三位四捨五入），再除以 60，取至小數第五位，第六位四捨五入，作為各該科之級距。計算得級距後，第 1 級分的原得總分範圍是「 $0 < X \leq 1$ 個級距」並取至小數第二位，第三位四捨五入，以此類推至第 59 級分為「 58 個級距 $< X \leq 59$ 個級距」，而總分大於 59 個級距為第 60 級分。

以數學甲考科為例，第 1 級分的原得總分範圍是「 $0 < X \leq 1 \times 1.36100$ 」取至小數第二位，第三位四捨五入為「 $0 < X \leq 1.36$ 」；第 59 級分是「 $58 \times 1.36100 < X \leq 59 \times 1.36100$ 」取至小數第二位，第三位四捨五入為「 $78.94 < X \leq 80.30$ 」，而總分大於 80.30 分為第 60 級分。下表呈現 112 分科測驗各科級距以及原得總分與級分對照表。

科目	數學甲	化學	物理	生物	歷史	地理	公民與社會
級距	1.36100	1.48567	1.58733	1.55517	1.49000	1.55100	1.39133
級分	分數區間						
60	$80.30 < X \leq 100.00$	$87.65 < X \leq 100.00$	$93.65 < X \leq 100.00$	$91.76 < X \leq 100.00$	$87.91 < X \leq 100.00$	$91.51 < X \leq 100.00$	$82.09 < X \leq 100.00$
59	$78.94 < X \leq 80.30$	$86.17 < X \leq 87.65$	$92.07 < X \leq 93.65$	$90.20 < X \leq 91.76$	$86.42 < X \leq 87.91$	$89.96 < X \leq 91.51$	$80.70 < X \leq 82.09$
58	$77.58 < X \leq 78.94$	$84.68 < X \leq 86.17$	$90.48 < X \leq 92.07$	$88.64 < X \leq 90.20$	$84.93 < X \leq 86.42$	$88.41 < X \leq 89.96$	$79.31 < X \leq 80.70$
57	$76.22 < X \leq 77.58$	$83.20 < X \leq 84.68$	$88.89 < X \leq 90.48$	$87.09 < X \leq 88.64$	$83.44 < X \leq 84.93$	$86.86 < X \leq 88.41$	$77.91 < X \leq 79.31$
56	$74.86 < X \leq 76.22$	$81.71 < X \leq 83.20$	$87.30 < X \leq 88.89$	$85.53 < X \leq 87.09$	$81.95 < X \leq 83.44$	$85.31 < X \leq 86.86$	$76.52 < X \leq 77.91$
55	$73.49 < X \leq 74.86$	$80.23 < X \leq 81.71$	$85.72 < X \leq 87.30$	$83.98 < X \leq 85.53$	$80.46 < X \leq 81.95$	$83.75 < X \leq 85.31$	$75.13 < X \leq 76.52$
54	$72.13 < X \leq 73.49$	$78.74 < X \leq 80.23$	$84.13 < X \leq 85.72$	$82.42 < X \leq 83.98$	$78.97 < X \leq 80.46$	$82.20 < X \leq 83.75$	$73.74 < X \leq 75.13$
53	$70.77 < X \leq 72.13$	$77.25 < X \leq 78.74$	$82.54 < X \leq 84.13$	$80.87 < X \leq 82.42$	$77.48 < X \leq 78.97$	$80.65 < X \leq 82.20$	$72.35 < X \leq 73.74$
52	$69.41 < X \leq 70.77$	$75.77 < X \leq 77.25$	$80.95 < X \leq 82.54$	$79.31 < X \leq 80.87$	$75.99 < X \leq 77.48$	$79.10 < X \leq 80.65$	$70.96 < X \leq 72.35$
51	$68.05 < X \leq 69.41$	$74.28 < X \leq 75.77$	$79.37 < X \leq 80.95$	$77.76 < X \leq 79.31$	$74.50 < X \leq 75.99$	$77.55 < X \leq 79.10$	$69.57 < X \leq 70.96$
以下省略							

三、112 分科測驗各科成績標準

科目	頂標	前標	均標	後標	底標
數學甲	41	34	22	13	8
化學	46	39	29	20	15
物理	50	44	32	20	15
生物	53	48	38	29	23
歷史	52	47	39	32	26
地理	53	49	42	35	29
公民與社會	51	47	41	33	27

※以上五項標準之計算，均不含缺考生之成績，計算方式如下：

頂標：成績位於第 88 百分位數之考生級分

前標：成績位於第 75 百分位數之考生級分

均標：成績位於第 50 百分位數之考生級分

後標：成績位於第 25 百分位數之考生級分

底標：成績位於第 12 百分位數之考生級分

例 某科之到考考生為 19,982 人，則該科五項成績標準為

頂標：成績由低至高排序，取第 17,585 名（ $19,982 \times 88\% = 17,584.16$ ，小數以無條件進入法取至個位數）考生的成績。

前標：成績由低至高排序，取第 14,987 名（ $19,982 \times 75\% = 14,986.5$ ，小數以無條件進入法取至個位數）考生的成績。

均標：成績由低至高排序，取第 9,991 名（ $19,982 \times 50\% = 9,991$ ）考生的成績。

後標：成績由低至高排序，取第 4,996 名（ $19,982 \times 25\% = 4,995.5$ ，小數以無條件進入法取至個位數）考生的成績。

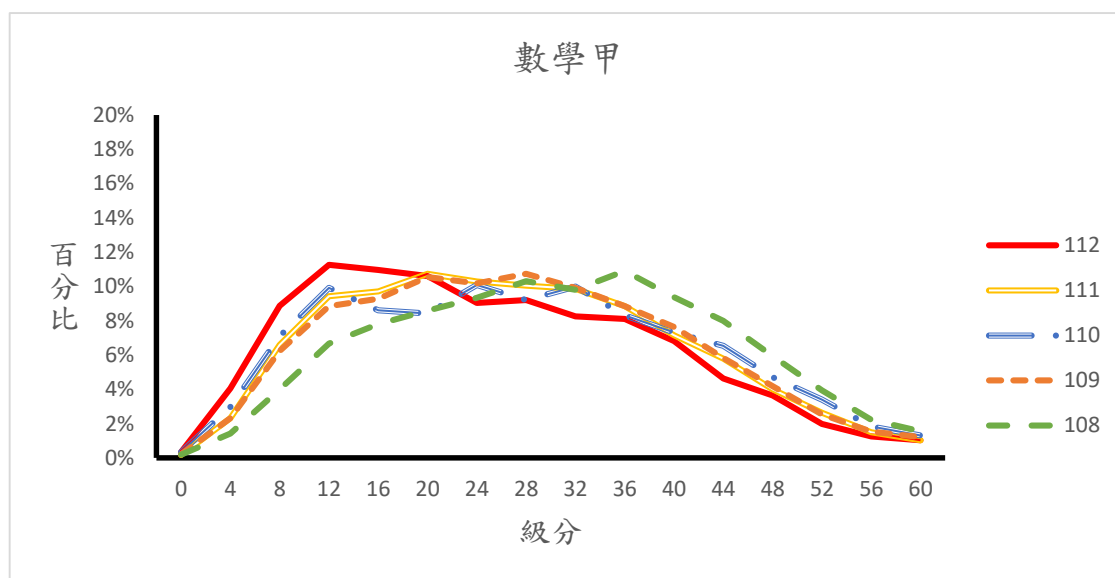
底標：成績由低至高排序，取第 2,398 名（ $19,982 \times 12\% = 2,397.84$ ，小數以無條件進入法取至個位數）考生的成績。

四、歷年五標與級分人數百分比分布圖：數學甲

學年度	頂標	前標	均標	後標	底標	頂標-底標	前標-後標
112	41	34	22	13	8	33	21
111	43	35	25	15	10	33	20
110	44	37	26	15	9	35	22
109	43	35	25	16	10	33	19
108	45	39	29	19	12	33	20
5年平均	43.2	36.0	25.4	15.6	9.8	33.4	20.4
112-(5年平均)	-2.2	-2.0	-3.4	-2.6	-1.8	-0.4	0.6

學年度	頂標		底標		頂標-底標		前標-後標	
	最高	最低	最高	最低	最高	最低	最高	最低
112		▽		▽		▽		
111						▽		
110					◎		◎	
109						▽		▽
108	◎		◎			▽		

註：◎係指 108-112 學年度間的最高級分；▽則是最低級分。



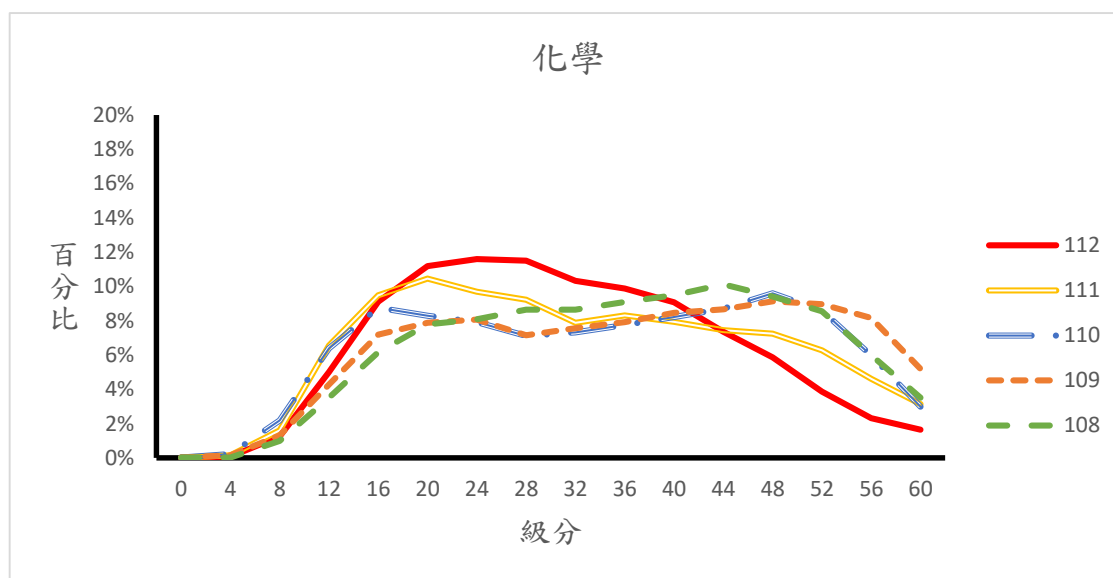
說明：112 分科測驗數學甲級分人數百分比分布，中高分群與 109 指考、111 分科測驗接近，五標中的頂標與前標也與 109 指考、111 分科測驗接近；(頂標-底標)與(前標-後標)比 5 年平均分別減少 0.4 級分與增加 0.6 級分。

五、歷年五標與級分人數百分比分布圖：化學

學年度	頂標	前標	均標	後標	底標	頂標-底標	前標-後標
112	46	39	29	20	15	31	19
111	50	43	30	19	14	36	24
110	51	45	33	20	14	37	25
109	53	47	36	23	16	37	24
108	51	45	35	24	17	34	21
5 年平均	50.2	43.8	32.6	21.2	15.2	35.0	22.6
112-(5 年平均)	-4.2	-4.8	-3.6	-1.2	-0.2	-4.0	-3.6

學年度	頂標		底標		頂標-底標		前標-後標	
	最高	最低	最高	最低	最高	最低	最高	最低
112		▽				▽		▽
111				▽				
110				▽	◎		◎	
109	◎				◎			
108			◎					

註：◎係指 108-112 學年度間的最高級分；▽則是最低級分。



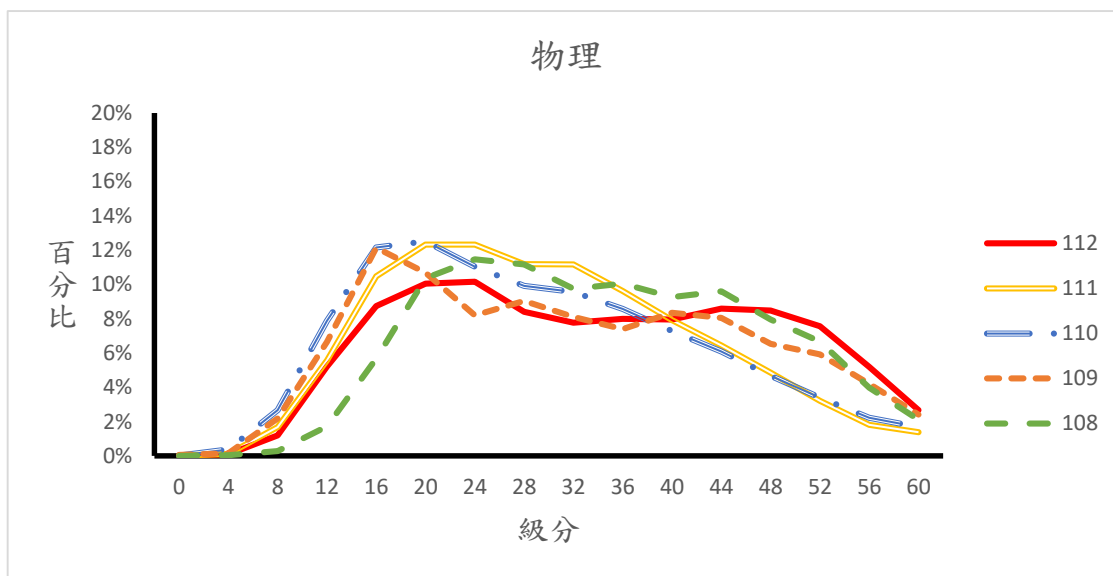
說明：112 分科測驗化學級分人數百分比分布相較於 111 分科測驗，高分群減少，中間成績群較多，低分群接近；五標中，頂標、前標較 111 分科測驗低，均標、後標與底標則為接近；(頂標-底標) 與 (前標-後標) 較 5 年平均分別為減少 4.0 級分與 3.6 級分。

六、歷年五標與級分人數百分比分布圖：物理

學年度	頂標	前標	均標	後標	底標	頂標-底標	前標-後標
112	50	44	32	20	15	35	24
111	44	37	27	19	14	30	18
110	44	37	26	17	13	31	20
109	49	42	29	18	13	36	24
108	49	43	32	23	18	31	20
5 年平均	47.2	40.6	29.2	19.4	14.6	32.6	21.2
112-(5 年平均)	2.8	3.4	2.8	0.6	0.4	2.4	2.8

學年度	頂標		底標		頂標-底標		前標-後標	
	最高	最低	最高	最低	最高	最低	最高	最低
112	◎						◎	
111		▽				▽		▽
110		▽		▽				
109				▽	◎		◎	
108			◎					

註：◎係指 108-112 學年度間的最高級分；▽則是最低級分。



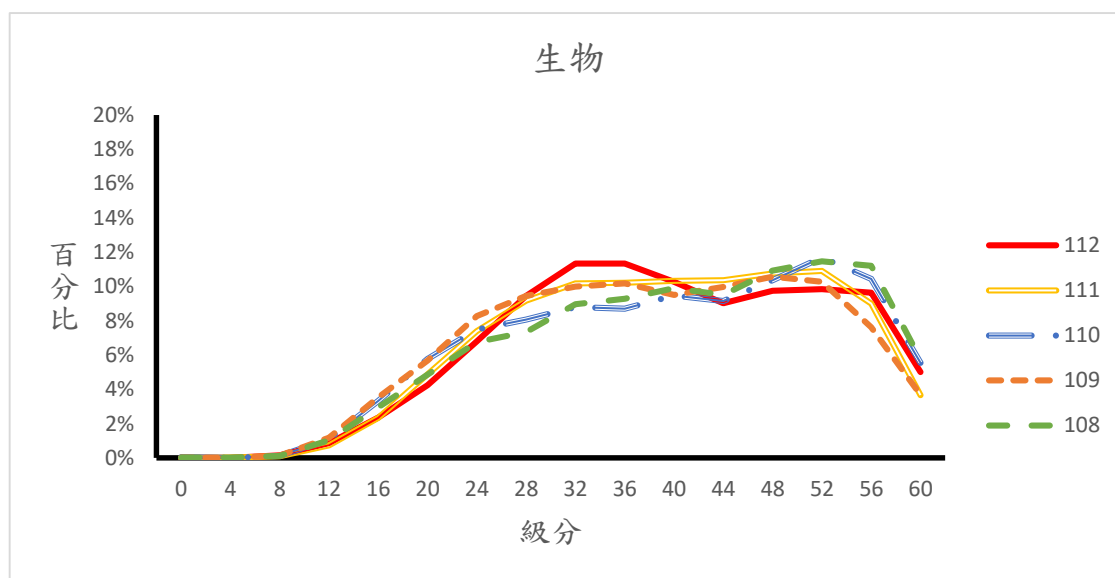
說明：112 分科測驗物理級分人數百分比分布，高分群較 111 分科測驗為多，接近 108 指考，低分群則與 111 分科測驗接近；五標中，頂標、前標與均標較 111 分科測驗高，亦接近 108 指考；(頂標-底標) 與 (前標-後標) 分別較 5 年平均上升 2.4 級分與 2.8 級分。

七、歷年五標與級分人數百分比分布圖：生物

學年度	頂標	前標	均標	後標	底標	頂標-底標	前標-後標
112	53	48	38	29	23	30	19
111	53	48	38	29	23	30	19
110	54	49	39	28	22	32	21
109	52	47	37	27	21	31	20
108	54	50	40	29	22	32	21
5 年平均	53.2	48.4	38.4	28.4	22.2	31.0	20.0
112-(5 年平均)	-0.2	-0.4	-0.4	0.6	0.8	-1.0	-1.0

學年度	頂標		底標		頂標-底標		前標-後標	
	最高	最低	最高	最低	最高	最低	最高	最低
112			◎			▽		▽
111			◎			▽		▽
110	◎				◎		◎	
109		▽		▽				
108	◎				◎		◎	

註：◎係指 108-112 學年度間的最高級分；▽則是最低級分。



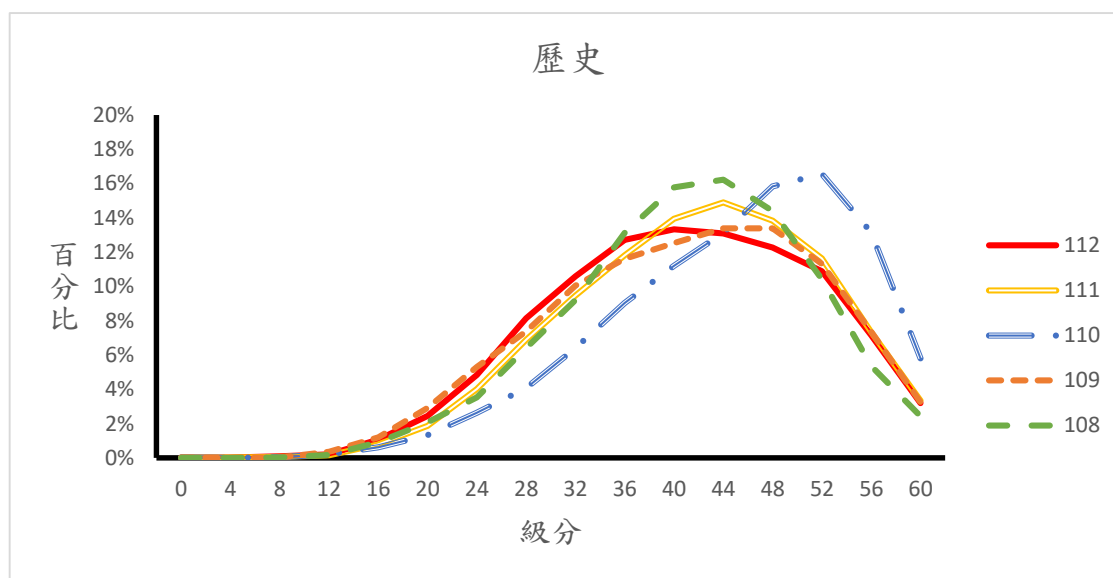
說明：112 分科測驗生物級分人數百分比分布大致與過去四年類似，高分群與 111 分科測驗接近，而五標與 111 分科測驗完全相同；各標與 5 年平均相近；(頂標-底標) 與 (前標-後標) 則較 5 年平均分別減少 1.0 與 1.0 級分。

八、歷年五標與級分人數百分比分布圖：歷史

學年度	頂標	前標	均標	後標	底標	頂標-底標	前標-後標
112	52	47	39	32	26	26	15
111	52	48	41	33	28	24	15
110	54	51	45	37	31	23	14
109	52	48	40	32	26	26	16
108	51	47	40	33	28	23	14
5 年平均	52.2	48.2	41.0	33.4	27.8	24.4	14.8
112-(5 年平均)	-0.2	-1.2	-2.0	-1.4	-1.8	1.6	0.2

學年度	頂標		底標		頂標-底標		前標-後標	
	最高	最低	最高	最低	最高	最低	最高	最低
112				▽	◎			
111								
110	◎		◎			▽		▽
109				▽	◎		◎	
108		▽				▽		▽

註：◎係指 108-112 學年度間的最高級分；▽則是最低級分。



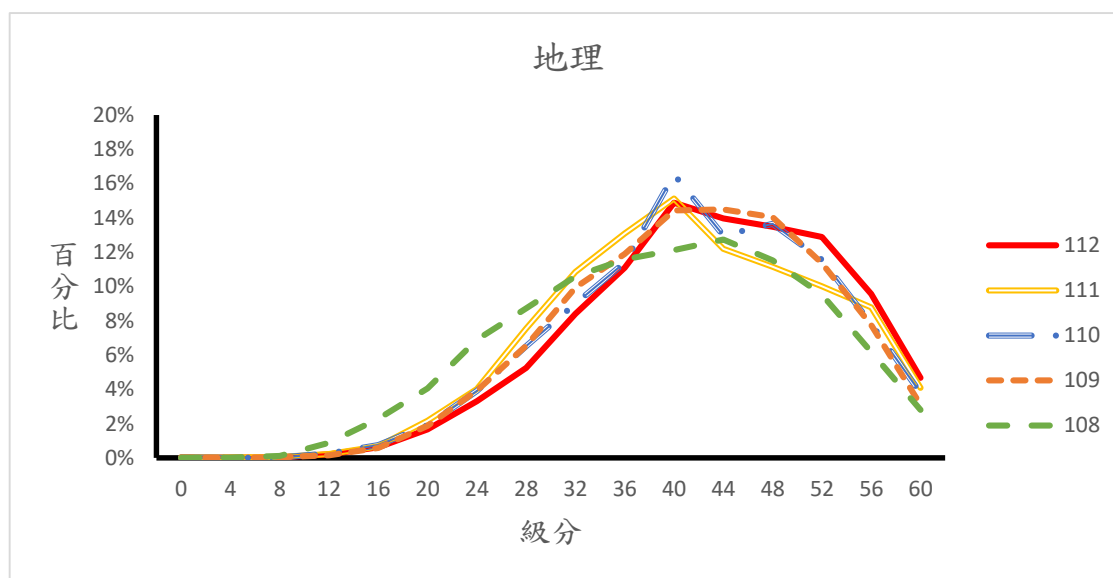
說明：112 分科測驗歷史級分人數百分比分布，高分群與低分群與 111 分科測驗接近，整體分布則與 109 指考比較接近；五標中，各標與 111 分科測驗、109 與 108 指考接近；(頂標-底標)與(前標-後標)較 5 年平均分別增加 1.6 與 0.2 級分。

九、歷年五標與級分人數百分比分布圖：地理

學年度	頂標	前標	均標	後標	底標	頂標-底標	前標-後標
112	53	49	42	35	29	24	14
111	53	47	40	32	28	25	15
110	52	48	40	33	28	24	15
109	52	48	41	33	28	24	15
108	51	46	39	29	24	27	17
5 年平均	52.2	47.6	40.4	32.4	27.4	24.8	15.2
112-(5 年平均)	0.8	1.4	1.6	2.6	1.6	-0.8	-1.2

學年度	頂標		底標		頂標-底標		前標-後標	
	最高	最低	最高	最低	最高	最低	最高	最低
112	◎		◎			▽		▽
111	◎							
110						▽		
109						▽		
108		▽		▽	◎		◎	

註：◎係指 108-112 學年度間的最高級分；▽則是最低級分。



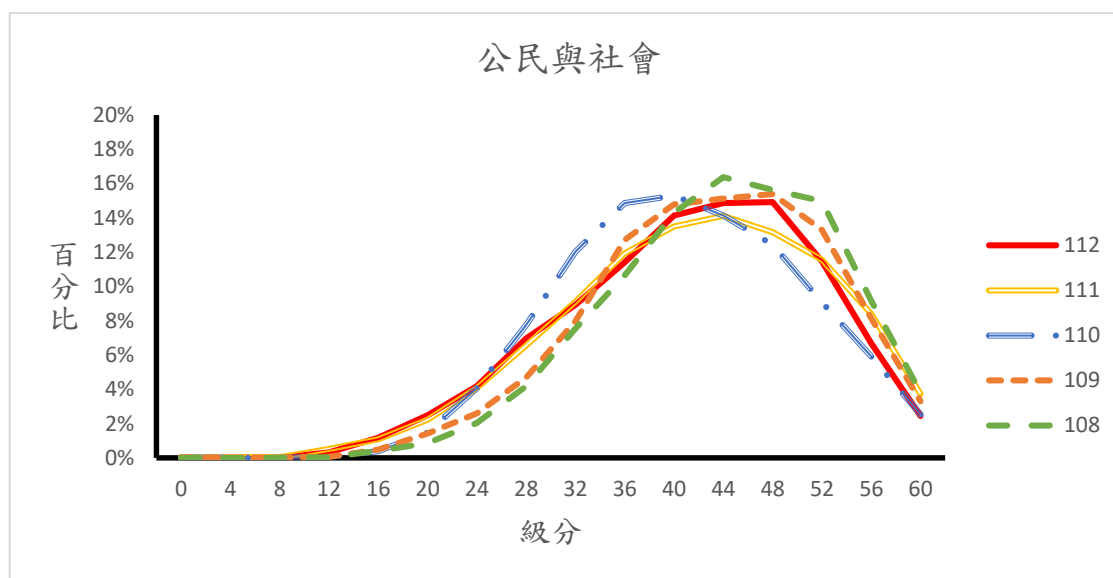
說明：112 分科測驗地理級分人數百分比分布與 109、110 指考接近，相較於 111 分科測驗則中高分群增加；五標中，各標與 111 分科測驗、109 與 110 指考接近；(頂標-底標) 與 (前標-後標) 較 5 年平均分別減少 0.8 及 1.2 級分。

十、歷年五標與級分人數百分比分布圖：公民與社會

學年度	頂標	前標	均標	後標	底標	頂標-底標	前標-後標
112	51	47	41	33	27	24	14
111	53	48	41	33	27	26	15
110	51	46	39	32	28	23	14
109	52	48	42	35	30	22	13
108	53	49	43	36	31	22	13
5年平均	52.0	47.6	41.2	33.8	28.6	23.4	13.8
112-(5年平均)	-1.0	-0.6	-0.2	-0.8	-1.6	0.6	0.2

學年度	頂標		底標		頂標-底標		前標-後標	
	最高	最低	最高	最低	最高	最低	最高	最低
112		▽		▽				
111	◎			▽	◎		◎	
110		▽						
109						▽		▽
108	◎		◎			▽		▽

註：◎係指 108-112 學年度間的最高級分；▽則是最低級分。



說明：112 分科測驗公民與社會級分人數百分比分布與 109 指考接近，相較於 111 分科測驗則僅中間成績略高而高分群略低；五標中，相較於 111 分科測驗，頂標、前標略低，均標、後標與底標則完全相同；(頂標-底標) 與 (前標-後標) 較 5 年平均分別增加 0.6 及 0.2 級分。

十一、學測使用於分發入學採計之成績表示

依據 111 學年度起適用之大學多元入學方案，分發入學管道可採計學測成績。發布分科測驗成績當日，同步提供到考分科測驗任一考科之所有考生，在學測各考科 60 級分制下之級分人數百分比累計表。學測各考科成績之 15 級分制與 60 級分制成績之對應如下表。

15 級分制	60 級分制
15	57、58、59、60
14	53、54、55、56
13	49、50、51、52
12	45、46、47、48
11	41、42、43、44
10	37、38、39、40
9	33、34、35、36
8	29、30、31、32
7	25、26、27、28
6	21、22、23、24
5	17、18、19、20
4	13、14、15、16
3	9、10、11、12
2	5、6、7、8
1	1、2、3、4

考生於學測考科如有違規扣減級分情形，則須留意對照表之使用。依 112 學年度考試簡章，若考生於學測應試時有違規事項被扣減成績，須依據分科測驗違規扣減規定處理。例如：依簡章違規處理辦法第 8 條第 2 項，考試開始鈴響後，發現考生攜帶之行動電話未完全關機，不論其置放位置，均扣減其該節成績【學測 3 級分，分科測驗 4 級分】，某考生於學測某考科原得 12 級分，因手機未完全關機，扣減成績後為 9 級分（以 15 級分制表示），當轉換為 60 級分制，同一違規事項依分科測驗違規規定應扣減 4 級分，故 12 級分原對應 45~48 級分間，扣減 4 級分後，該生該科成績表示應在 41~44 級分間。